

# 基盤整備で「お・も・て・な・し」

## 謹賀新年



初空に霊峰が聳え、春に向かう電車は速い（撮影 村上益男氏）



発行・編集  
三島建設業協会  
広報委員会  
三島市玉川250の2  
電話 (055) 975-0332  
ホームページ <http://www.misimakenkyo.jp>  
発行日 毎月1日

## 当面する諸課題について意見交換 第3回会 第3回会 第3回会



三島建設業協会（小野徹会長）は12月2日、伊豆の国市内で第3回役員会を開き、協会創立70周年記念事業の中間報告などを行った。冒頭あいさつに立った小野会長は、まず台風に襲来

に触れ、「災害は忘れる前にやってくる」とした上で、地元では「狩野川第二放水路」建設の聲が上がっているが、田方平野の地下に、巨大な貯水池を造る位の、抜本的解決策でも出さなければ、水浸しになった地域の不満・不安は解消されないと訴えた。

これに関連して11月15日に開催された三島商工会議所の講演で、講師の岩井茂樹参議院議員は、「国土強靱化」の治山・治水の予算の膨張を抑えたい意向の財務省の考え方を説明するとともに、今年5月に、所有者不明の土地を一定の条件で売却できるようにする法律が、参議院本会議で成立したことを受け、これから公共事業や、民間に



この事業は、ゴルフカートと同様に、道路に磁石を埋めるだけなので、高齢化が進む中で、免許証なしで、中山間地域の道路を使って、人や物の移動が今まで通りできるというところで、中山間道路が将来とも役に立つということになり、地方の建設業者にとっては嬉しいことである。

意見交換会に臨むことになっている。以上、最近の施策を策定する参考として、例年の通り、令和2年1月31日に、県協会との意見交換会が行われることになった。三建としても、会員の皆様の声を反映したくお知らせし、たところ、皆さんの切ない要望事項をいただいた。これらを集約して、すでに協会本部に送り、

### 東部農林幹部と技術懇談会開く 三建役員

三島建設業協会（小野忠士所長）幹部と技術懇談会を開催した。

当日は協会から小野会、三建大会議室で静岡県東部農林事務所（塚本長、土屋龍太郎副会長、佐野茂樹副会長、齋藤検副会長、青木喜代司相談役理事）をはじめ役員12人、東部農林事務所から塚本所長、山崎克彦次長、岩澤敏幸農業振興部部長、太田千博農山村整備部部長、大石剛農山村整備部技監ほか幹部職員7人が出席して、働き方改革や豚コレラ（CSF）対策などについて意見を交わした。

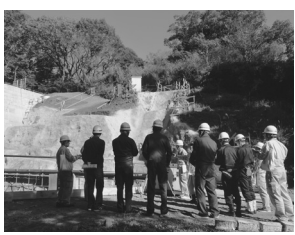
冒頭、小野会長は久しぶりに開催された東部農林事務所との意見交換会の意義に触れた後、「豚コレラ」についてはかつて宮崎県の建設業者が、牛の口蹄疫で「大変な思いをした」という経験談を話し、今回の「豚コレラ」にも同様の処置がとられると思う。伊豆にはイノシシが多く、いつこちらに飛び火するかわからない。様々な困難が予想されるので、台風災害に備えるのと同様に、東部農林事務所の皆様と、今からその「心構え」を共有し、対策・準備をしていきたいと考えていると述べた。

### 熱海土木、三島労基署と安パト実施 安全委

静岡県熱海土木事務所（岩崎泰晃所長）と三島労働基準監督署（松尾進署長）及び三島建設業協会安全委員会（森田崇委員）は11月21日、令和元年度第2回建設工事安全パトロールを実施し、熱海市・伊東市の現場2カ所を巡回した。

1カ所目は熱海市西山町地先の川口組が施工する糸川支川糸川左支川火

山砂防工事の現場、2カ所目は伊東市宇佐美地先の三和建設が施工する鳥川緊急河川防災整備工事の現場を施工者の担当者とともに見回り、2現場の巡回結果は概ね良好であった。



投桐餅可



初星や誓ひといふは一言に 日差し 一駅をつなぐ一面雪野原 日差し 粕汁（＝酒粕の入った味噌汁）や集会席に配られる 日差し



芝浦工業大学客員教授

谷口博昭

「平成」は災害の多い30年であったが、「令和」の現在、災害被害の最小化を確固とすることが求められる。昨年末改定の「国土強靱化基本計画」と「防災・減災、国土強靱化のための3か年緊急対策」に基づき所要の対策を実施かつその後も計画的に「国土強靱化」が推進し得ることが肝要である。

「令和」は大宰府における梅花をめでるつげの情景を記した万葉集からの出典であるが、花鳥風月など自然・風土、歴史・文化ひいては地方を大切にし、「Beautiful Harmony」な国土利用を図ることを論じており、「地方創生」の一層の推進が求められる。

過度の東京一極集中を解消し、地方の特色ある自立的な発展を促進して危機管理を含め調和のとれた国土利用を図るため

## 「大久保公と土木公債」に学びインフラ促進を

国民に信頼され得る将来の絵姿「ビッグピクチャー」が求められる。ビッグピクチャーが示される国民の将来不安が解消されれば、貯蓄や内部留保に滞留している余剰が消費や投資に回り、経済成長を促す良い循環ができて「デフレ脱却」も達成できる。そのためには、経済再生と財政再建の両立を基本とし、アベノミクスにより税収増を図り、早期にプライマリーバランスへの道筋を付けること、そしてグローバルイノベーションにより貧富格差拡大傾向にあることに鑑み成長の果実の適

正な配分が求められる。アベノミクスの第3の矢・民間投資を喚起する成長戦略を安定的な軌道に乗せる先導的役割として、将来世代への貴重な資産となる「国土強靱化」と「地方創生」に資する

大久保公はわが国の欧米列強からの独立を果たすには国政を充実することが肝要と考え内務省を設置、自ら内務卿となり西南戦争終結後「殖産興業」のための土木工事の

インフラ投資が肝要である。そのための財源として「大久保公と土木公債」（1934（昭和9）年2月15日土木学会通常総会における講演、衆院議員伊藤仁太郎）の思いや考え方に学ぶことを求め

公債発行を考えた。公債で集まった金で、土木工事を起し、或は殖産興業の途を開き、或は交通の便を図るようになれば、これによって得る一般の人の利益というものは、何百萬、何千

く、お国のために出すのだ。また場合によれば、もう要りませぬといつて返済を求めぬ篤志家が、出て来ないという訳でもない。公債というものは、払えなければ返さなくていい。国民と政府の間

「歴博」に残されている。また、日本初の内国債・起業公債1000円証書は東京都北区王子の「お札と切手の博物館」に保管されている。博物館のホームページによると、図柄は、公債の趣旨にのっ

備・保全が促進され、ワーク・ライフ・バランス（仕事と家庭の調和）の取れた生活・経済・社会が出現することを祈念したい。

（9年10月2日号より転載）

ひらがなを習ひ始めの歌留多とり 藍子 隠したる嘘も透けたり冬の 文子 風落ちて爪糸宙にS字画く ツトム 笹鳴の声の漏れ来る小藪かな 斗潮 人生の華あり実あり寒の 月 席田（むしろだ）雅楽の曲名）を潮風に聴く春隣 冴栄



# 伊豆半島をスポーツ天国に

いよいよ今年は2020東京オリンピック・パラリンピックが開催される。伊豆市ではベロドロームで自転車トラック競技、マウンテンバイク競技が行われ、大イベントが伊豆地域に訪れる。この大きなイベントを契機に、伊豆半島のスポーツ振興策を模索し、スポーツによる伊豆地域の新たな可能性を探るため、新春座談会を開いた。行政からは静岡県スポーツ振興課の吉住理恵子課長をはじめ、沼津土木事務所の原広司所長、熱海土木事務所の岩崎泰克所長、伊東市生涯学習課の増田葵氏に出席いただき、民間からは学生時代に三段跳びで活躍し、2009年マスターズ陸上全国大会では3位入賞を果たした静岡コンサルタントの森崎祐治社長に登場してもらった。

山本 あけましておめ 了後もオリンピックの香 くお願いします。

小野 オリピックは さんご意見をお持ちの皆さんに出席していただき、大きなイベントです。こ 自由開達なご意見を伺えたいと思います。よろし

原 普段から三建の皆さんには災害対応にご尽力いただき、感謝を申し上げます。オリンピック関係整備などハード整備の中にもハードを整備、来場するお客さまを迎えたいと思います。

吉住 M.T.Bのテスト連れや女性にも自転車の魅力が伝わるのではないかと思います。森崎 私は陸上競技をやっていましたが、自転車競技が伊豆で開催と聞いたとき、いま一つイメージが湧きませんでした。こ

出席者  
・静岡県沼津土木事務所 所長 原 広司氏  
・静岡県熱海土木事務所 所長 岩崎 泰克氏  
・静岡県文化観光部スポーツ局スポーツ振興課 課長 吉住理恵子氏  
・静岡コンサルタント株式会社 代表取締役 森崎 祐治氏  
・伊東市教育委員会生涯学習課生涯学習係 事務員 増田 葵氏  
・三島建設業協会広報委員 座談会司会 出口 直樹氏  
・三島建設業協会 会長 小野 徹氏  
△司会▽  
三島建設業協会広報委員会 委員長 山本 裕二氏

吉住 スポーツ振興課のアクセス道路の整備を進めてきました。メインの江間交差点立体化と江間インターチェンジのフルインター化に力を入れた。ありがとうございます。



原 広司氏



岩崎 泰克氏



吉住理恵子氏



森崎 祐治氏

三島建設業協会広報委員会 委員長 山本 裕二氏

## 五輪の残り香が漂う環境に

のアクセス道路の整備を進めてきました。メインの江間交差点立体化と江間インターチェンジのフルインター化に力を入れた。ありがとうございます。

吉住 M.T.Bのテスト連れや女性にも自転車の魅力が伝わるのではないかと思います。森崎 私は陸上競技をやっていましたが、自転車競技が伊豆で開催と聞いたとき、いま一つイメージが湧きませんでした。こ



### 電気設備工事 設計施工

#### 株式会社ダイナナ

代表取締役社長 内田 豪  
本社 三島市梅名371-2  
電話<055>977-3511(代)  
熱海営業所・厚木支店

#### 大野電機工業株式会社

代表取締役 大野 文男  
三島市南二日町24-27 電話<055>975-1040(代)

#### 近和電業株式会社

代表取締役 今瀬 誠  
支社 静岡県三島市平成台8番地  
TEL<055>986-5211(代)  
静岡本社・東京支社

### 鉄骨のご用命は当社へ

国土交通大臣認定工場Mグレード

#### 大城工業株式会社

代表取締役 大城 英一  
住所 伊豆の国市神島49-1 〒410-2325  
TEL 0558(76)-3299  
FAX 0558(76)-5007

### マンション計画修繕工事 調査診断・改修工事、保全まで

責任施工・工業会会員

- ・コニシバシステム工業会会員
- ・全国ハーゲン防水美装工業会会員
- ・イサムエラストマー会会員
- ・リポールマイティ工業会会員

株式会社 トミック  
静岡県三島市川原ヶ谷230番地の3  
TEL 055-973-2056 FAX 055-973-2076

### 生コンの御用命は下記の会社をご利用下さい

#### 熱海生コンクリート販売協同組合

事務所 伊東市吉田字長畑道上1026-37 電話(0557)44-4411

☑組合員

真鶴生コンクリート(株)  
神奈川県足柄下郡真鶴町真鶴1898  
TEL (0465) 68-11171

(株)サキ工業(株)生コン工場  
伊東市荻3955  
TEL (0557) 37-8585

(株)しょうじ建設(株)函南生コン  
田方郡函南町経井沢226-1  
TEL (055) 974-0226

(株)新明通産  
伊東市吉田字長畑道上1026-37  
TEL (0557) 45-3433

野村マテリアルプロダクツ(株)  
湯河原工場  
熱海市曽我山1993  
TEL (0557) 82-1244

野村マテリアルプロダクツ(株)  
新野村工場  
伊東市吉田字長畑道上1026-37  
TEL (0557) 45-1366

野村マテリアルプロダクツ(株)  
熱海工場  
熱海市曽我山1993  
TEL (0557) 82-1244

稲村生コンクリート(株)  
熱海市上多賀457-1  
TEL (0557) 68-1621

(株)富士宇部  
東伊豆工場  
賀茂郡東伊豆町稲取2230-1  
TEL (0557) 95-3168



新春

座談会

オリ・パラ契機に



岩崎 国道135号は交通量も多く、矢羽根自体は45度の幅しかないの、その幅で自転車走れるかといったら、その幅で自転車を通れば、車両はセンターラインをまたいで避けていく。自転車帯とか、自転車専用道ができれば一番いいですが、地形的にも無理があります。そんな中でも今は側溝に蓋がないところ

吉住 狩野川1000キロサイクリングというのがありましたが、今はガイドという何人かのガイドが引率し安全に配慮しながら、観光地を巡るサイクリングがありま

岩崎 国道135号は交通量も多く、矢羽根自体は45度の幅しかないの、その幅で自転車走れるかといったら、その幅で自転車を通れば、車両はセンターラインをまたいで避けていく。自転車帯とか、自転車専用道ができれば一番いいですが、地形的にも無理があります。そんな中でも今は側溝に蓋がないところ

吉住 狩野川1000キロサイクリングというのがありましたが、今はガイドという何人かのガイドが引率し安全に配慮しながら、観光地を巡るサイクリングがありま

山本 自転車を利用するにも道路事情が関係すると思います。原 自転車専用道をつくれればいいのですが、現実的には無理です。静岡県東部では車道混在型の矢羽根型路面表示のみの通行が多い状況です。本

岩崎 狩野川沿いはアップダウンが少なく初心者向けでしょう。森崎 ただ、途中にある切れ目が解消されればなおいいでしょう。安全面も優れています。原 沼津市は狩野川の堤防を占用し、アンダー

吉住 ビーチや海洋資源を使ったものとして、サップはどうでしょう。大きいサーフボードの上で立つて漕ぐものですが、競技スポーツでなく、楽しむスポーツもあります。伊豆は美しい海岸があるので、観光に来てビーチ

小野 オリピックを生かし、地域振興を図ることが私たちの願いです。スポーツは大きなパワーを持っていきます。スポーツを通じて伊豆地域の活性化を考えていくことは、超長寿社会へと向かう中で非常に大切なことだ

外に伊東市の魅力をアピールしていけるように準備しています。開催中は暑い時期なので、バスなどを待っている間、訪れた方々が快適に過ごせるような対策を検討しています。パラリンピックでは、伊東市出身の杉村選手にちなみ、ボッチャ競技で親子大会を開いたり、特設ブースのモザイクア

吉住 伊豆にはずばりeバイクが合っていると

吉住 伊豆にはずばりeバイクが合っていると

吉住 伊豆にはずばりeバイクが合っていると

吉住 伊豆にはずばりeバイクが合っていると

吉住 伊豆にはずばりeバイクが合っていると

吉住 伊豆にはずばりeバイクが合っていると



増田 葵氏



出口 直樹氏



小野 徹氏



山本 裕二氏

スポーツの力で地域振興を

す。毎年秋に行われ人気のイベントになっています。出口 伊豆のスポーツのイベントについてはどうでしょうか。森崎 自転車の競技人口は年々増加しています。伊豆の海で泳ぎ、狩野川沿いを自転車で行き、伊豆半島のどこかにも一つあっていいと思います。吉住 これからのスポーツ施設は学校にヒントが隠されています。学校が統廃合されたときにその跡地をどう使うかになります。必ずプール、運動場、体育館がセットでありますから。山本 本日は貴重なご意見をいただきありがとうございます。最後に小野会長から謝辞をお願いします。小野 オリピックを生かし、地域振興を図ることが私たちの願いです。スポーツは大きなパワーを持っていきます。スポーツを通じて伊豆地域の活性化を考えていくことは、超長寿社会へと向かう中で非常に大切なことだ

『優良産廃処理業者認定制度』静岡県知事認定取得第一号

◆優良認定制度は、優良な産廃処理業者への処理委託を推進することによって排出事業者の環境への配慮を促進する目的で定められています。



全国産業廃棄物連合会『優良事業所』表彰

電子マニフェスト即対応 (JWNET,e-reverse,e-マニフェスト) 工場見学随時受付

SEKI TRANSYS セキトランスシステム

HP <http://www.sekitransys.co.jp>  
本社 / 〒411-0933 静岡県駿東郡長泉町納米里515-1 TEL (055) 988-6868



総合資格学院は  
1級建築士  
合格実績

2018~2014年度  
1級建築士  
学科・設計製図試験  
全国ストレート  
合格者占有率  
61.9%  
全国ストレート合格者合計 8,080名中 /  
当学院受講生 5,004名  
※全国ストレート合格者数は、(公財)建築技術教育普及センター発表に基づく。(2018年12月20日発表)



いま描いているのは  
私の未来だ。

1・2級建築士 施工管理技士

総合資格学院

JIS工場からより良い製品をお届けします。  
コンクリート製品の御用命の筋は  
下記の会社へ是非共お願い致します。

(営業品目)

土木用間知ブロック・道路用製品他

土 屋 建 材  
管 尾 工 業

営業品目

砕 石・割 栗 石  
間 知 石・埋土工事

立岩石材(株)伊豆市船原(0558) 87-0831

二葉建設(株)御殿場市新橋(0550) 82-2087

伊豆地区採石業災害防止協議会



土木/解体工事・不動産事業

本社:伊東市富戸1091-7 TEL0557-51-4755  
工事部:伊東市吉田920-40 TEL0557-51-4362

産業廃棄物運搬・処分

処分場:伊東市富戸1285-17 TEL0557-51-4722

(株)新光重機土木



# 参勤交代の功罪

和泉 清

鎖国と参勤交代は徳川幕府の二大祖法であったといえよう。両制度ともに最初は初代・徳川家康の時からであったが、これが幕府の制度として確立したのは、三代将軍・家光の寛永10年代であり、徳川家光を幕藩体制の完成者とするのはそのためである。

参勤交代の参勤とは、権力者のところに参上して勤めをするという意味

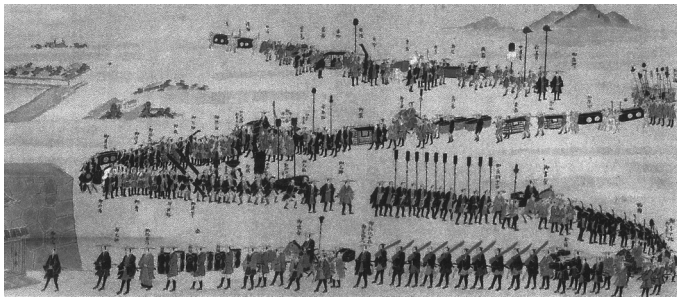
で、鎌倉時代、室町時代に幕府の二大祖法であったといえよう。両制度ともに最初は初代・徳川家康の時からであったが、これが幕府の制度として確立したのは、三代将軍・家光の寛永10年代であり、徳川家光を幕藩体制の完成者とするのはそのためである。

参勤交代の参勤とは、権力者のところに参上して勤めをするという意味

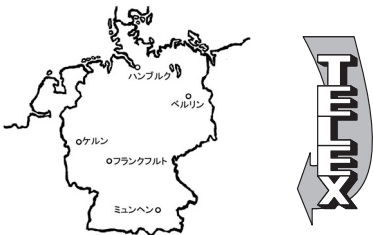
もつ黒田（福岡藩52万石）や鍋島（佐賀藩35万石）は交互に11月に参府し2月に就封した。

一方、参勤交代制と一体の関係にあった大名妻子在府制は人質制度にほかならなかった。したがって大名たちは江戸と国元の二重生活を余儀なくされ、特に島津、毛利といった僻遠の地の外様大名ほど財政的負担は莫大であったといえよう。

宝暦2（1752）年の毛利重就の参勤を見るに、お供の人数549人と、先行15人の計564人となっている。これだけの人数が約30日をかけて2年に一度の割合で萩と江戸の間を往來するのであるから、その都度の負担は今の金額で優に1億圓を超えたであろう。



た立ち遅れていたであろうというのである。



二度もライン川を渡ってゲルマニア・ドイツ側に攻め込んだユリウス・カエサル（ジュリアス・シーザー）は、森の中に逃げ込んだ敵を深追いせず、戻ってライン川の手前のガリア・フランス側に防線を引き、前線基地を構えた。

当時のドイツは天才軍略家のカエサルをたまたわすほど、深い森に覆われていたということだろう。



が、特に、十六世紀始めの製鉄革命や、その後の産業革命には、大量の木炭が必要とされたことから、さしものドイツの広大な森林も、またたく間に食い荒らされてしまった。



森林の伐採で灌木しか生えなくなった広大な荒地・リュネブルガーハイデ

り取られた跡地で、表土が極めて浅く、畑地の連作に適さないことから取り入れられた三圃制（耕地の三分制）などから、計画的・論理的思考法が育ったのだろうか、ドイツ全土に、実にキッチリした土地利用や、都市計画がされている。

！の極みだ。

ドイツ事情・番外編①

## 「森林伐採」で得た貴重な教訓

三建会長 小野 徹



ライン川の攻防が詳細に記された「ガリア戦記」

ドイツには、今でもローマ人から「黒い森」と呼ばれたシュヴァルツヴァルトを始め、チューリングガルヴァルトや、シュプレーヴァルトといった超広大な森が残されている。

そつた（）までも延々と続く森は、住民にとっても「畏怖」の象徴であつたのだらう。

ころか、屋間からうす暗い森や、そこに住む狼や魔女などの恐怖しさが満ち満ちている。

その犠牲の象徴が、ニーダーザクセン州の北東部に広がる荒地



・リュネブルガーハイデで、皮肉なことにここは、森林伐採で土地が枯渇し、エリカと僅かな灌木しか生えなくなつてしまったことから、今ではドイツ有数の観光名所になったりしている。

また、国土が氷河に削



街と畑と牧草地在がキッチリと区分けされている

## 近未来型 鉄骨加工工場

### 近藤鋼材株式会社

沼津営業所 沼津市沼北町2-2-16 TEL 055-925-1900  
静岡営業所 静岡市駿河区丸子6280-1 TEL 054-256-1200  
渡邊鐵工所 藤枝市善左衛門1471-12 TEL 054-634-3211

●JIS工場からより良い製品をお届け致します。

### 静岡県東部生コンクリート販売協同組合

事務所 沼津市大岡517-4 鈴福ビル2F  
電話<055>955-6600 FAX<055>955-6601

#### 組合員

- |                 |                        |
|-----------------|------------------------|
| (株)イワタ沼津工場      | 二葉建設(株)生コン部            |
| 東宏生コンクリート工業株式会社 | 静岡生コン(株)               |
| 三島生コン(株)        | 野村マテリアルプロダクツ(株)伊豆さくら工場 |
| (有)高田建材         | 裾野生コン(株)               |
| (株)しょうじ建設函南生コン  | 渡邊工業株式会社 第一生コン工場       |
| 小野建設株式会社        | (株)タカムラ生コン             |
| 修善寺生コン工場        | (株)古藤田生コン              |
| 有限会社長岡生コンクリート   | (株)広川生コン               |
| 新スルガ生コン(株)      |                        |



“水”と“空気”と“環境”の良い住い作りに花のある快適な暮らしのお手伝いをします。

総合設備設計・施工

(沼津市三島市及び近隣市町指定工事店)

### 株式会社 大石設備 “DAISETSU”

代表取締役 大石 千鶴子  
本社／沼津市大岡525-7 TEL<055>962-7216  
FAX<055>963-4879  
三島営業所／三島市錦ヶ丘3-12 TEL<055>975-7928

E-mail:daisetsu-soumu@krf.biglobe.ne.jp

創業100年・最新技術・末永いサービス  
省エネと生活環境の向上を提供

空調・給水・給湯・衛生・上下水道・防災設備・設計・施工



### 片野設備株式会社

代表取締役社長 片野 彰一

ISO 9001  
認証取得

〒411-0035 静岡県三島市大宮町3-3-12 TEL 055-971-2205(代) FAX 055-973-5246  
E-mail : info@katanosetubi.co.jp URL http://www.katanosetubi.co.jp